

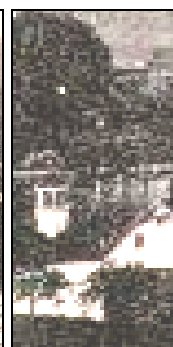
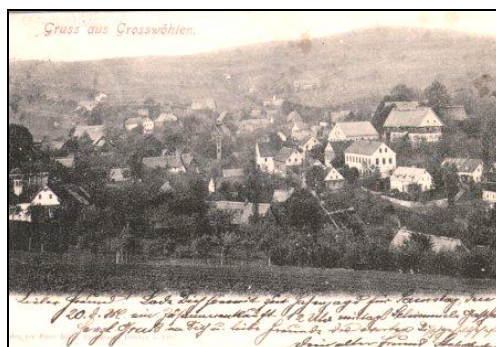


Velká Veleň: v dávné minulosti Malá a Velká Veleň tvořila jednu obec

Je velice pravděpodobné, že už v roce 1200, ale možná ještě dříve, tato obec existovala. V roce 1515 se uvádí společně s Malou Velení - obě vesnice jsou vedeny v pozemkových knihách jako jedna obec. V roce 1679 jsou rozděleny, ale Velká Veleň stále patřila pod farnost Jedlka.

Obec je v současné době Děčín XXX – Velká Veleň. Jedná se o horskou vesnici, která byla po druhé světové válce opuštěna většinou svých stálých obyvatel - sudetských Němců. Při následném osídlení byla značně zdevastována nově příchozími osadníky, kteří si zde brali stavební materiál na svá obydlí a zdejší usedlosti vybydlovali. Rozebírání materiálu nebyla ušetřena ani horská chata s restaurací - Tambuš.

Tannbusch, dříve Tannbüschl nebo Tannberg - byl velmi oblíbeným výletním místem po celý rok i pro obyvatele Malé Veleně. Chata na vrcholu kopce byla známá jako výletní restaurace Tannbuschbaude se 3 ubytovacími místnostmi. Vedle budovy na vyhlídkovém místě byl umístěn i dřevěný triangulační bod. V současných mapách je kopec označován jako Jedlová 530 m. n. m. (die Tanne = jedle). Na jeho rozlehlém plochém vrcholu jsou v současné době k vysledování pouze základy, bývalý sklep chaty a přístupová cesta. Po roce 1945 nebyla restaurace uvedena do provozu, postupně byla zbourána a materiál odvezen.

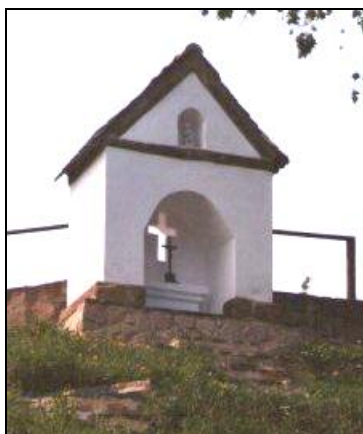


Výletní restaurace Tannbuschbaude a poštovní pohlednice Velké Veleně – kolem roku 1930. Velká bílá budova u silnice v pravé části pohlednice je bývalá škola a zcela vlevo na pohlednici je bývalá kaple (ve výřezu vpravo).

Dřevěná vesnická kaple Navštívení Panny Marie ve Velké Veleni se zvonem a oltářem byla na popud Jedlcké farnosti postavena v roce 1746 z peněz vybraných v obci. V létě roku 1856 vyhořela a nová, tentokrát kamenná kaple, byla na stejném místě o rok později znovu postavená i s věžičkou, ve které byl umístěn zvon.



Trosky vesnické kaple.



Nová kaplička a kříž u čísla 1 ve Velké Veleni.

Polorozbořená kaple je 5,5 metru dlouhá a 4 metry široká. V současnosti je ve velmi špatném stavu. I když by ji někteří místní občané rádi obnovili, zatím se to nepodařilo. V letech 1945 – 1989 byla značně zdevastována. Větší část střechy a krovů je zřícená, drží jen část střechy nad presbytářem. Okolí je zarostlé křovinami a náletovými stromy.

Menší kaple u cesty byla na hospodářství č. p. 1 ve Velké Veleni (nyní č. 109 – Ekologická farma Letní Stráň) vybudovaná roku 1860. Tato kaple byla však dávno v minulosti zbouraná. Majitel usedlosti proto nechal u tohoto stavení postavit kapličku novou, doplněnou slunečními hodinami, které jsou i na hlavní budově. Kromě toho byl ke kapličce převezen pískovcový kamenný podstavec (tzv. boží muka), který stával u cesty na Tannbuschbaude.

Na podstavec byl doplněn nový kříž, který má jednoduchou moderní podobu. Kaplička, kříž i socha byly vysvěceny v roce 2009 litoměřickým generálním vikářem.

V roce 1659, možná i dříve, byly děti z Velké Veleně posílány do školy v Jedlce. Škola v této obci byla postavena až po roce 1780. Protože ve Velké Veleni nebyl placený učitel, chodilo ještě v roce 1795 celkem 68 dětí z Velké Veleně do Jedlky, což je asi hodinu cesty. V roce 1801 zde byla zřízena pobočka jedlcké školy. Prvním učitelem byl jmenován Franz Josef Melzer, který učil ve škole v Jedlce. Po dlouhou dobu byl také kronikářem Velké Veleně – kronika obce, ani kroniky školy (německá a česká) se ale nedochovaly. Možná jsou někde uschovány a dosud nebyly nalezeny, nebo byly po roce 1945 odvezeny, ale mohly být i zničeny.

V roce 1914 se stává zdejší škola samostatnou dvoutrídkou a zůstala tak až do roku 1945, kdy se začalo s výukou českých dětí. Za několik let později však byla škola v obci zcela zrušena. Objekt zůstal nevyužitý a v současné době působí velice zchátralým dojmem.



Žáci ze školy v Jedlce procházejí při pochodovém cvičení kolem polorozbořeného domu a kolem bývalé školy (foto z kroniky školy v Jedlce). Vpravo je současný stav budovy.

Provoz mezi obcemi Malá a Velká Veleň byl v minulosti velmi obtížný, protože současná silnice, tehdy štěrková, se zatáčkami, byla mezi těmito vesnicemi postavená až v roce 1865.

Původní stará vozová cesta vedla velice strmým svahem od potoka v Malé Veleni k číslu 10 a dál kolem zemědělských usedlostí v místech dnešního úzkého chodníku. Někteří zemědělci z Velké Veleně proto používali veřejnou cestu z Malé Veleně směrem na Děčín, která vedla v místech, kde je dnes železnice (ta ještě tehdy nebyla vybudovaná). Vozová cesta vedla k bývalé kapličce u tambušského potoka, který teče k elektrárně. Od kapličky odbočovala cesta vlevo kolem potoka k Hadímu vrchu a dál do Velké Veleně. Tato cesta byla sice trochu snazší, ale byla delší a měla stále obrovské a těžkopádné stoupání. Vzhledem k těmto skutečnostem bylo rozhodnuto vybudovat novou silnici, která vede od mostu v Malé Veleni, mnoha zatáčkami do Velké Veleně, pokračovala přes Hartu (dnešní Lesná) až do Boletic.

Dnes je do Velké Veleně autobusové spojení městskou dopravou z Děčína přes Boletice. Konečná zastávka je v horní části obce, kde se autobus otáčí a jede zpět do Děčína. Většina občanů má auto. Je zde hodně chatařů.

V obci nedaleko autobusové zastávky pramení potok, který protéká skalním údolím se zajímavými vodopády. Druhý potok s vodopády pramení pod vrcholem Jedlová (Tambuš).



47. ročník ZMJ (Závod míru juniorů) – 6. května 2018

Start v 10 hodin v Benešově n.Pl. Závodníci pojedou třikrát ve směru Ovesná, Dobrná, Březiny, **Jedlka**, Benešov n. Pl. a budou pokračovat přes Fojtovice, Rychnov, Lovečkovice až do Litoměřic.

Den s turistickou stezkou – 6. května 2018

Sraz na komentovanou vycházku Benešov n. Pl. – Ovesná – **Jedlka** bude v neděli 6. května 2018 v 11,30 hod. na náměstí v Benešově n. Pl. Máte možnost společně projít zeleně značenou stezku Klubu českých turistů „Havraní kameny“ a prohlédnout si **kostel sv. Anny** v Jedlce, kde vycházka končí. Turisty bude provázet a zajímavá místa doplní komentářem Luděk Smejkal (Horský spolek pro České Švýcarsko).

Zájemci se mohou nechat vyvézt doubledeckerem, který bude přistaven v 11,15 hod. na náměstí v Benešově n. Pl.

Veleňáček, zpravodaj Kulturně – historického spolku Malá Veleň * www.mala-velen.estranky.cz * tel: 607 583 271 * Neprodejně.
e-mail: mala-velen@seznam.cz. Odp. redaktor: Jaroslav Dostál, Malá Veleň 29. Tisk: Milan Dostál. Členové redakce: Milan Hurt, František Stibor.
Povoleno MKČR, reg. číslo: E 18183. Foto archiv. Redakce neodpovídá za obsah podepsaných článků. Náklad: 150 výtisků.
Mimo obec doručujeme na požádání e-mailem. Uzávěrka dalšího čísla je 10. května 2018. **Toto číslo vyšlo 1. května 2018**