



VELEŇÁČEK 2

Zpravodaj Kulturně – historického sdružení Malé Veleně, Jedlky a Soutěsky, o.s. Ročník X II. (VI. KHS) 18. února 2013

Beseda o historii obce – od hluboké minulosti po současnost

V pátek **22. února 2013 od 17 hodin v kulturním domě** si můžete poslechnout o historii mlýna na Ploučnici, hospůdek, krčmy, jak vypadaly mosty přes Ploučnici, o historii dolování uhlí, jak vznikaly vodovody, ale také o naší škole, kde se učilo, když ještě nebyla postavena nová budova, o bývalých kronikářích, o železnici, kudy vedly staré cesty, když ještě nebyly silnice, jak vznikaly továrny, elektrárna, kde se stavěly první domy a mnoho dalších zajímavostí.

K nahlédnutí budou české překlady obou německých kronik (od E. Nedera a od O. Bansetta), přepis textu obecní kroniky od roku 1946 do roku 2008, zpracované tématické listy (každý je zaměřen na část obce a doplněný fotografií. Např.: kamenolomy, mosty, mlýn, hospůdky, krčma atd.) Také zpracovaná historie obce od hluboké minulosti po současnost (90 stran) a na 130 historických fotografií obce, historie Veleňáčku od roku 1977 a další.

Bohatou historii má také nově opravený kostel. Jsou vydány dvě publikace o jeho historii, které je možné na této besedě se slevou zakoupit.



M D Ž

Hudební skupina MW – Combo vás zve na taneční parket u příležitosti oslav Mezinárodního dne žen 8. března 2013 od 15.30 hodin do sálu kulturního domu v Malé Veleni-Jedlce. Hudba, tanec, kolo štěstí

Z obecní kroniky - přepis zápisů z let 1953, 1963 a 1973

Dne 11. a 13. června 1953 byly všem občanům Malé Veleně, Jedlky a Soutěsky vyměněny staré elektroměry a nahrazeny novými.

Dne 21. června bylo započato s opravou mostu přes trať v Malé Veleni. Nosné tránce a vozovka nově vyměněná a učiněn asfaltový potah. Práce byla skončena 15. srpna. Vozidla do Malé veleně jezdila oklikou přes Boletice a Hartu.

Dne 12. srpna převzal Lepšík V. hostinec U zastávky v M. Veleni, od dřívějšího Seidla B.

Dne 28. listopadu se zabil na motorce s. Slanina. Jel ze svatby své sestry ze Soutěsky a v podnapilém stavu najel v zatáčce pod lomem na patník.

Dne 22. listopadu měl pohřeb Denisov Ivan.

Dne 17. prosince auto Sociakol sjelo s náspu a obrátilo se na kolnu s. Zemana v Soutěsce. Šofér i závozník byli zraněni na hlavě. Příčina byla větší požití alkoholu.

V roce 1963 byla velká úroda hub.

7.9. byl pokládán telefonní kabel z Děčína do Benešova n. Pl.

V lednu t.r. byly velké mrazy, hodně sněhu, závěje. To vše způsobilo velké škody na stromech.

Obsazení školy beze změny. K výzvě založení pionýrské organizace byla uspořádána slavnostní shromáždění oddílů pionýrů a oddílů jiskřiček.

Na školním hřišti bylo vybudováno za pomoci dětí doskočiště.

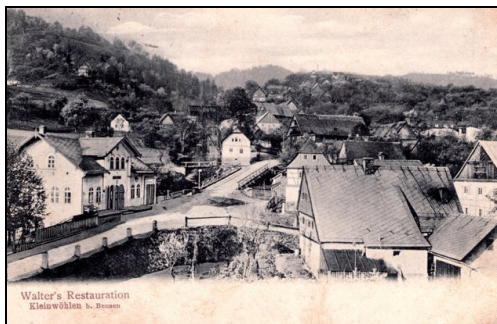
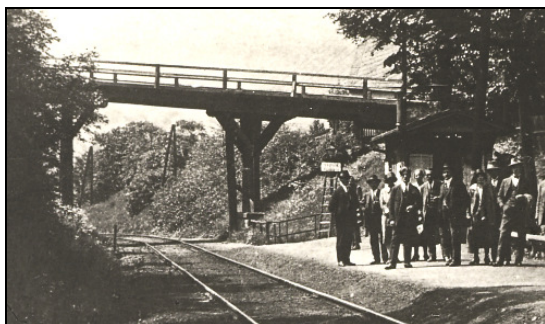
V r. 1973 uč. S. Justra a B. Grauknerová. Generální oprava el. instalace v bytě a ve sklepě ředitele školy.

Od 24.3. učitelkou s. Hulanová z Děčína. Byla obnovena činnost PO pod vedením s. vychovatelky Justrové.

Z Děčína přijelo na návštěvu jedno odd. ŠD, byly menší než naše děti, ale v soutěžích se držely statečně.

Toto jsou celé, nezkrácené zápisy za uvedené roky. Víc se toho opravdu nedozvíme.

Železniční most



Není to tak dávno - před 150 lety zde nebyla železnice. Kopec ve směru od Velké Veleně měl úpatí u řeky. Při stavbě železnice musel být vykopený zářez ve břehu. Materiál z tohoto výkopu byl ukládán do prostoru za dnešní zastávkou a tím tam vznikla plocha, kterou dnes známe. Ta byla využívána bývalou restaurací u zastávky pro odpočinek hostů.

První vláček zde projel 16. ledna 1869. Současně se stavbou železnice musel být postaven nový most, který býval dřevěný. Jelikož jezdily lokomotivy, ve kterých se topilo uhlím, často nějaké trámy začaly doutnat a most se musel často opravovat.

V roce 1961 se začalo se stavbou nových mostů přes železnici a přes Ploučnici. Ty byly v roce 1966 dokončené.

Vlevo nahoře je železniční zastávka kolem roku 1890 a vydávaná pohlednice z roku 1910. Na ní vlevo je bývalá restaurace u zastávky zbouraná při stavbě nových mostů. Vpravo od mostu je dům u řeky a za ním je vidět část budovy (již zbourané), ve které kdysi býval starý pivovar.



Z archivu

Originální pohled Jedlky odeslaný 8. 1. 1920 z Benešova n. Pl. Je zde vidět Jedlka s továrnou při pohledu z kopců ze směru od Heřmanova. Železnice, která je na snímku stará několik desítek let, ještě není zarostlá stromy. Rovněž nově vybudované koryto Ploučnice není zarostlé stromy. V levém rohu je vidět hradlo Dolina, u kterého je velké pole. Po roce 1946 byla tato plocha sice využívána, ale jen velmi málo, později vůbec ne.

Vlevo od železnice je vidět zbytek koryta řeky, které bylo odkloněno. Původním korytem protékal jen potůček, který toto slepé koryto postupně zanášel a přeměňoval v bažinu. Dnes zůstalo jen koryto potoka. Po roce 1945 se plocha v zimě hodně používala pro bruslení.

Na snímku v obci Jedlka nenajdeme hostinec U Madony, ale staré stavení, které bylo později zbouráno. V Soutěškách ještě není lom a stráně kopců jsou velmi málo zarostlé. V levé části záběru jsou vidět poslední domy Malé Veleně.



Veleňáček, zpravodaj Kulturně – historického sdružení Malé Veleně, Jedlky a Soutěšky, o. s. * www.mala-velen.estranky.cz
e-mail: mala-velen@seznam.cz * Odp. redaktor : Jaroslav Dostál, Malá Veleň 29 * Tel: 607 583 271 * Tisk: Milan Dostál * Členové redakce: M. Hurt , Fr. Stibor * Foto archiv * Povoleno MKČR reg. číslo : E 18183 * Náklad: 50 výtisků * Redakce neodpovídá za obsah podepsaných článků * Neprodejné * Rozesíláme e-mailem * Uzávěrka dalšího čísla je 15.3. 2013 * **Toto číslo vyšlo 18. února 2013**