



VELEŇÁČEK 11

Zpravodaj Kulturně – historického sdružení Malé Veleň, Jedlky a Soutěsky, o.s., ročník XII. (VI. KHS) 20. listopadu 2013

Jak jsme volili

V naší obci přišlo k volbám 227 z 375 zapsaných voličů.

V tabulce jsou uváděny počty získaných hlasů v %.

	ČR	Ústecký kraj	Děčínský okres	Benešovsko	M. Veleň
volební účast v %	59,48	51,69	52,02	51,47	60,53
ČSSD	20,45	20,77	21,03	21,13	16,51
ANO 2011	18,65	21,29	22,06	22,93	28,12
KSČM	14,91	20,33	18,26	21,47	12,94
TOP 09	11,99	8,50	8,08	5,67	5,35
ODS	7,72	6,24	6,02	4,04	6,25
Úsvit T. Okamury	6,88	7,64	8,09	9,23	12,50
KDU-ČSL	6,78	2,22	2,56	1,31	0,00

Hodbořová Ludmila (KSČM) získala nejvíce preferenčních hlasů v naší obci – celkem 7, to je 24,13%, celkově ve volbách získala 1343 preferenční hlasy (převzato z www.volby.cz).

Pozvánka

na 11. stolně - pinčesový Mikulášský turnaj na sále kulturního domu v Malé Veleň – Jedlce
v sobotu dne **7. 12. 2013 od 9 hodin.**

Soutěže mládeže, seniorů, děvčat i žen o Mikulášské ceny.

Startovné 30,- Kč. Informace a přihlášky na tel.: 737 432 430 a 605 385 256.



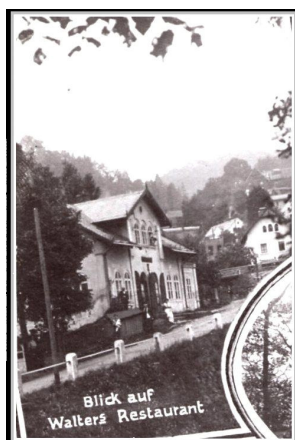
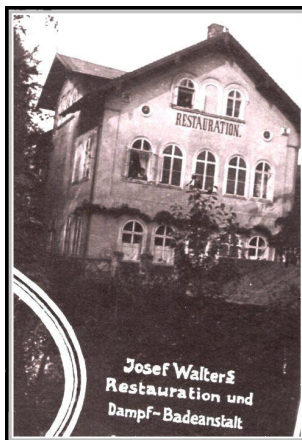
Pozvánka

Kulturně historické sdružení ve spolupráci s Obcí Malá Veleň připravuje na pátek **27. prosince 2013 od 17 hodin** vánoční koncert, na kterém vystoupí pěvecký soubor *Bel Canto* z Ústí nad Labem pod vedením prof. Jany Scholzeové – Hodulíkové.

Varhanní doprovod a sólo prof. Václav Krahulík.

Na snímku členové souboru v roce 2009.

Restaurace u zastávky



Již jen pamětníci vzpomínají, že v době, než se postavily v Malé Veleň nové mosty, stávala zde velká budova, ve které byla restaurace u zastávky ČD. V roce 1915 byl vlastníkem této budovy Josef Walter. V tomto lázeňském domě provozoval restauraci a k tomu i parní a vanové lázně. Na snímku vlevo nahoře je záběr od řeky,

kteřý ještě nebyl publikován. K objektu neodmyslitelně patřila i zahradní restaurace (v prostoru nad zastávkou), kam bylo možné se dostat přímo z restaurace po můstku přes potok. Pro příjemné posezení posloužily lavice a stoly. V oválné fotografii je zahradní altán, který zde stával. Je to opět první fotografie altánu, která je známa. Pro návštěvníky zde byl vybudován i taneční parket. Tuto betonovou plochu, jako vzpomínku na dobu před 100 lety, je možné stále na uvedené ploše nalézt.



Hřbitov – pomník s kotvou

Na okraji hřbitova se po vykácení stromů (tují) objevil pomník, který po celá léta unikal pozornosti. Zřejmě zde byl pochován nějaký „šifák“, loďní kapitán, jelikož v horní části pomníku je zobrazena kotva s provazem, kterým je jakoby symbolicky přivázána ke kříži.

Státní archiv v Děčíně nám na naší žádost oznámil, že nemají k dispozici německý plán hřbitova, takže není možné určit jméno objednavatele náhrobku. Archivář Petr Joza nám napsal: „Existují ale analogie, např. hrob lesníka v Mezné, kde na věšáku visí kamizola a puška a pod ním leží pes. Loďnický motiv jsem zatím neviděl, je to určitě zajímavé.“

Tyto typy náhrobků dělal českokamenický sochař Hanel“.

Námět na projekt nové turistické trasy, procházející katastrem Malé Veleň

V současné době se uvažuje o tom, že by v naší obci byla vybudovaná turistická značená cesta. Začátek by byl v Dobrné, u rozhledny na Sokolím vrchu, pokračovala by před Dobrnou k rozcestí na silnici ve směru na Ovesnou, dále pak po bývalé historické cestě z Ovesné do Jedlky ke kostelu. Z Jedlky potom přes Malou Veleň a údolím potoka po bývalé Böhmově stezce údolím potoka přes Velkou Veleň do Lesné, s možností pokračovat po již značené trase na Vrabinec, případně k Labi nebo na Bukovou horu.

Böhmová stezka – už neexistuje

Na počátku 30. let v období krize, kdy byla spousta nezaměstnaných, rozhodlo vedení obce nezaměstnaným zajistit alespoň nějaký výdělek. V roce 1934 navrhli zřídit turistickou stezku a zpřístupnit rokli Veleňského potoka, který vytváří malé vodopády. Terénní práce provádělo 20 nezaměstnaných za 3 Kč na hodinu. Vedení stavby zajišťoval pan König z hostince a lázní u zastávky v Malé Veleni. Cesta byla dokončena v květnu 1934, nesla název Böhmová soutěska podle starosty obce. Začínala v rokli v Malé Veleni za posledním domem u potoka číslo 66, stoupala kolem potoka až ke starým uhelným štolám, založeným již v roce 1896. Jedna z nich je na snímku, další slouží od roku 1903 jako rezervoár vody. Odtud pak stezka vedla částečně po levém a pravém břehu potoka po dřevěných lávkách a kamenných schodech podél skalních stěn a strží a po 450 metrech se napojovala na jinou cestu vedoucí od Benešova. Tuto cestu o 40 let dříve zřídil tamější Horský spolek. Odtud bylo možné jít do Velké Veleně nebo do Benešova n.Pl.

Popisovaná cesta však turistům dlouho nesloužila. V průběhu války nebyl čas a peníze na údržbu. Po vysídlení Němců v roce 1945 nebyl nikdo, kdo by se o stezku staral. S postupem doby si příroda vzala zpět to, co jí lidé zpřístupněním rokly vzali. Již jen několik kamenných schodů připomínalo v minulých letech její existenci. V roce 2012 již nejsou ani tyto kamenné schody. Množství vody při průtržích mračen, které vždy protéká potokem, vše zničilo.



Na snímku vlevo je jeden z můstků v kaňonu potoka při slavnostním otevření stezky - 1934.



Veleňáček, zpravodaj Kulturně – historického sdružení Malé Veleň, Jedlky a Soutěšky, o. s. * www.mala-velen.estranky.cz * e-mail: mala-velen@seznam.cz * Odp. redaktor : Jaroslav Dostál, Malá Veleň 29 * Tel: 607 583 271 * Tisk: Milan Dostál * Členové redakce: M. Hurt , Fr. Stibor * Foto archiv * Povoleno MKČR reg. číslo : E 18183 * Náklad: 50 výtisků * Redakce neodpovídá za obsah podepsaných článků * Neprodejné * Rozesíláme e-mailem * Uzávěrka dalšího čísla je 10.12. 2013 * **Toto číslo vyšlo 20. listopadu 2013**